

# 사용설명서

TCB-7000F(N)



- ※ 저희 **TCB-7000F(N)**를 구입해주셔서 진심으로 감사합니다.
- ※ 사용설명서에는 보증서가 포함되어 있으니 소중히 보관해 주십시오.
- ※ 사용 설명서를 잘 읽어 보시고 바르게 사용해 주십시오.

# ■ 목차

## 준비

안전상의 주의사항 .....	3
올바른 사용 방법 .....	7
각부의 명칭 .....	8
사용하기 전 준비 및 확인 .....	9

## 사용방법

기능 및 조작 방법 .....	10
사용방법 .....	12
물 내리는 방법 .....	13

## 손질방법

본체, 변좌, 변좌커버의 손질 .....	14
고장일까? 라고 생각되면 .....	15





## 기타사항

사양 .....	18
고객지원 .....	19
제품보증서 .....	20

# 안전상의 주의 사항

- 안전을 위하여 본 주의 사항을 반드시 지켜주시기 바랍니다.
- 본 주의 사항은 사용자의 신체적, 물질적 안전에 관한 중요한 사항이므로 잘 읽으신 후에 엄수해 주시기 바랍니다.

※ 표시 그림과 그 의미는 다음과 같습니다.

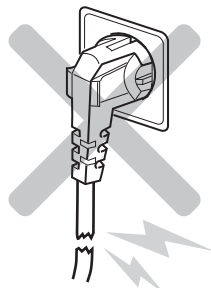
 <b>경고</b>	제품 취급을 잘못 하였을 경우, 사용자가 사망 또는 중상을 입을 가능성이 있다는 것을 표시하고 있습니다.
 <b>주의</b>	제품 취급을 잘못 하였을 경우, 사용자가 상해를 입거나 물질적 손해를 입을 가능성이 있다는 것을 표시하고 있습니다.
 <b>금지</b>	⊘ 는 해서는 안되는 '금지' 를 의미 합니다.
 <b>반드시 준수</b>	ⓘ 는 반드시 지켜야 한다는 '엄수' 를 의미 합니다.

## 경고

- 목욕탕 내부와 같이 습기가 많은 장소에 설치할 때에는 반드시 환풍기를 설치하거나 통풍이 잘 되도록 하여 습기가 차지 않도록 하십시오. (화재나 감전의 우려가 있습니다)

손상된 전원 코드, 플러그, 콘센트는 사용하지 마시고, 변기에 설치되지 않았거나 급수가 공급되지 않았을 때는 전원을 연결하지 마십시오.  
- 누전, 화재, 감전의 원인이 됩니다.

 **금지**



본체나 전원 플러그에 물이나 세제를 뿌리지 마십시오.  
- 화재나 감전의 원인이 됩니다.

 **물뿌림 금지**



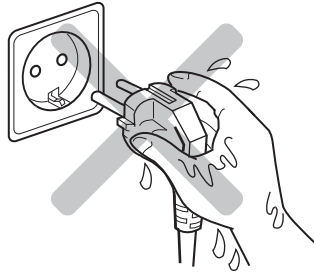
 **어스 접속**

- 어스 (접지) 공사가 되어 있는지 확인해 주십시오.
- 어스 공사가 되어있지 않으면 고장이나 누전 때 감전되는 원인이 됩니다.
- 어스 공사는 가까운 전기공사점에 의뢰하여 주십시오.

## ⚠ 경고

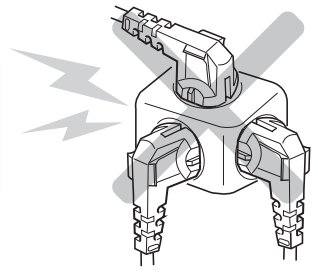
젖은 손으로 전원 플러그를 뽑거나 꽂지 마십시오.  
- 감전의 원인이 됩니다.

 젖은 손  
금지



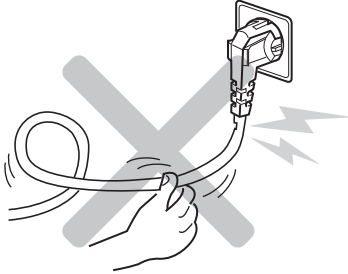
콘센트나 배선기구의 정격을 초과 사용하거나 교류 220V 이외의 정격에는 사용하지 마십시오.  
- 화재나 감전의 원인이 됩니다.

 금지



전원 코드나 급수 호스를 당기거나 무리하게 휘지 마십시오.  
- 화재나 감전의 원인이 됩니다.  
- 물이 새거나 공급이 되지 않을 수 있습니다.

 금지



담배 등 화기류를 가까이 놓지 마십시오.  
- 화재, 감전, 부상의 원인이 됩니다.

 화기  
금지



본체, 변좌, 변좌커버 위에 올라가거나, 충격을 주거나 무거운 물건을 올려놓지 마십시오.  
- 넘어져서 다칠 수 있습니다.  
- 제품이 파손되거나 고장의 원인이 됩니다.  
- 변기가 파손되어 실내 침수의 원인이 됩니다.

 금지



절대로 제품을 분해하거나 자가 수리, 개조를 하지 마십시오.  
- 화재, 감전, 고장의 원인이 됩니다.

 분해  
금지

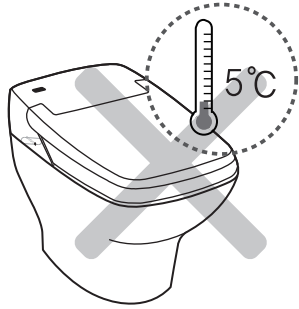


# ⚠ 경고

화장실내 온도가 5℃ 이하로 내려가지 않게 하십시오.

- 동결하면 급수배관이나 본체 내부가 파손되어 누수 및 고장의 원인이 됩니다.

**!** 반드시 준수



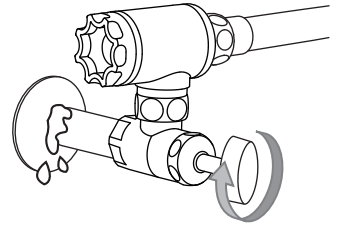
지수전, 급수배관은 꼭 조이게 설치하십시오.

- 꼭 조이지 않으면 누수의 원인이 됩니다.

- 누수가 발생했을 때에는 지수전을 잠궤 급수를 중지 시키십시오.

(손잡이를 오른쪽으로 돌리십시오.)

**!** 반드시 준수



온풍 토출구에 손가락을 넣거나 물건으로 막지 마십시오.

- 화상, 감전, 화재의 원인이 됩니다.

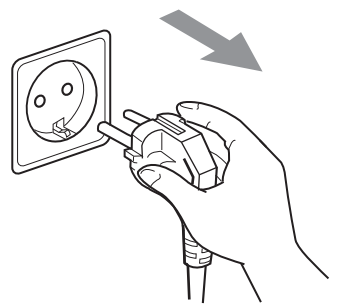
**!** 반드시 준수



손질할 때에는 전원 플러그를 콘센트에서 뽑아 주십시오.

- 감전의 원인이 됩니다.

**!** 반드시 준수



**!** 반드시 준수

상수도를 급수로 사용해 주시고, 이외의 공업용수나 중수도를 연결해서 사용하지 마십시오.

- 피부염을 일으키는 원인이 됩니다.

- 이물질 혼입으로 고장의 원인이 됩니다

고객서비스팀 **1833 - 6860**

영업 시간 (월~금): 09:00 ~ 18:00 (단, 공휴일 제외)

- 이상이 있는 제품을 계속 사용하지 마십시오.
- 다음과 같은 증상이 있을 경우, 전원 플러그를 뽑고 판매점 또는 서비스센터로 연락해 주십시오.
  - 물이 샌다.
  - 이상한 냄새가 난다.
  - 본체가 뜨겁다.
  - 본체에서 연기가 난다.

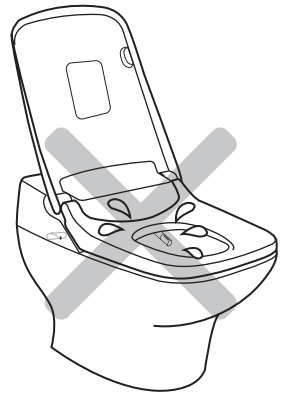
## ⚠ 주의

- 사용 설명서에 기재된 용도 이외의 다른 목적으로 사용하지 마십시오.

변기에 오물, 휴지 이외의 물건을 넣지 마십시오.  
 - 변기가 막혀 물내림이 되지않고, 오수가 넘쳐 실내 침수의 원인이 됩니다.  
 - 빗, 칫솔 등은 제품 내부에 걸릴수 있으므로 변기안에 떨어뜨렸을 때에는 반드시 물내림 전에 건져내어 주십시오.



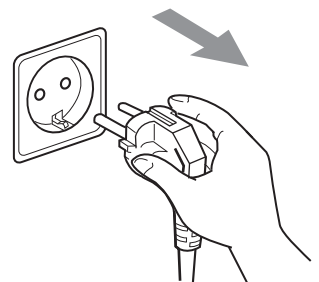
온풍 토출구와 노즐 부위를 소변이 묻지 않도록 하십시오.  
 - 악취 발생 및 고장의 원인이 됩니다.



청소할 때에는 락스나 벤젠, 신나, 수세미 등을 사용하지 마시고, 희석한 주방용 세제(중성)를 부드러운 천에 묻혀 닦아 주십시오.  
 - 제품 손상의 원인이 됩니다.



장시간 사용하지 않을 때에는 전원 플러그를 뽑고, 온수 탱크 내의 물을 빼십시오.  
 - 물이 변질되어 피부병의 원인이 됩니다.  
 - 제품 고장의 원인이 됩니다.



- 난방 변좌 사용으로 인한 저온 화상의 우려가 있습니다.
- 난방 변좌에 오래 앉아 있는 경우 저온 화상 방지 기능이 작동합니다.
- 장시간 변좌에 앉아 있을 때는 변좌 온도를 OFF로 조절해 주십시오.
- 다음과 같은 분은 난방 변좌 / 온풍 건조를 사용할 때, 주위 분들이 변좌 및 건조 온도를 OFF로 조절하여 주십시오.
  - 어린이, 노약자 등 자신이 적정한 온도를 조절할 수 없는 분.
  - 환자, 신체가 부자유한 분 등 생각한 대로 움직이지 못하는 분.
  - 수면제 (수면약, 감기약 등)를 복용한 분.
  - 만취한 분, 피로가 심한 분 등 잠들어 버릴 우려가 있는 분.

# 올바른 사용 방법

● 절전·절수하여 지구환경을 보호합니다.

- 절전 기능을 ON으로 설정해 주십시오.  
(절전 기능 설정 방법 10페이지 참고)
- 온수나 변좌 온도를 '저'로 조절해 주십시오.  
- 차가움을 느끼지 않을 정도로 온도를 '저'로 조절하여 절전을 합니다.  
(온도 조절 방법 11페이지 참고)



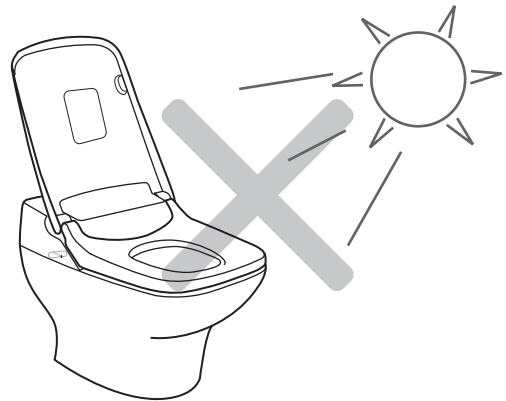
- 변좌 커버를 닫아 주십시오.  
- 변좌 커버를 닫으면 변좌 표면 온도가 떨어지는 것을 방지해 절전 효과가 있습니다.  
변좌 온도 유지와 절전을 위해 변좌 커버를 닫아 주십시오.



- 장시간 사용하지 않을 때에는 본체 전원을 OFF로 설정해 주십시오.  
- 본체 조작부의 '전원 버튼'을 3초간 누르면 전원이 OFF됩니다.  
(전원 버튼 조작 방법 10페이지 참고)



- 직사광선을 쬐이지 않도록 해 주십시오.  
- 제품이 변색되는 원인이 됩니다.  
- 변좌 표면 온도가 고르지 못하게 됩니다.



# 각부의 명칭

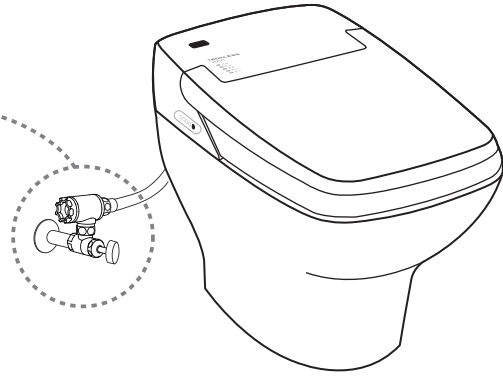
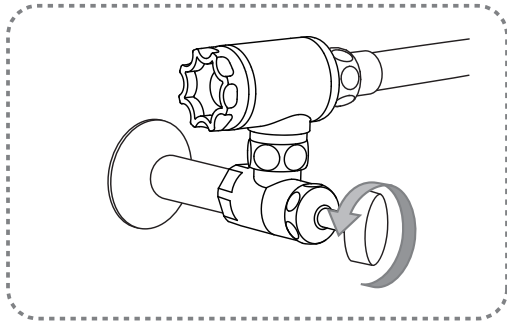




# 사용하기 전 준비 및 확인

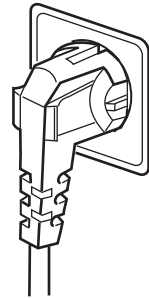
## 준비

### 1 지수전 유량 조절



'수압이 높은 지역일 경우' 도기 불 세척 시 불 외부로 물이 튀거나 넘칠 수 있습니다. 지수전 손잡이를 오른쪽으로 돌려서 수압을 낮춥니다.

### 2 전원 플러그가 콘센트에 꽂혀 있는지 확인합니다.





## 확인

### 3 본체 표시부의 확인

● 본체 표시부의 전원 램프는 켜져 있습니까?

● 본체 표시부의 변좌 램프는 켜져 있습니까?

켜져 있지 않을 때에는 본체 조작부의 전원  을 누르면 램프가 켜집니다. ( 10 페이지 참조 )

켜져 있지 않을 때에는 리모컨의  를 눌러 확인합니다. ( 11 페이지 참조 )

# 기능 및 조작방법

## 세정 기능 버튼

- 전원 ON 일때 버튼을 누르면 노즐이 나와 세정수가 분사됩니다.
- 한번 더 누르면 정지합니다.

## 비데 기능 버튼

- 전원 ON 일때 버튼을 누르면 노즐이 나와 여성세정수가 분사됩니다.
- 한번 더 누르면 정지합니다.

## 물내림 기능 버튼

- 전원 ON 일때 버튼을 누르면 물내림이 작동합니다.

## 전원 버튼

- 버튼을 한번 누르면 전원이 켜지고, 3초간 누르면 전원이 꺼집니다.
- 전원 ON/OFF 상태 확인은 표시부의 전원 램프 점등으로 확인 가능합니다.



## 본체 표시부

- 전원
- 착좌
- 절전
- 변좌
- 온수

- 전원 : 본체 전원 ON 상태일 때 램프가 켜지고, OFF 상태일 때 램프가 꺼집니다.
- 착좌 : 변좌에 앉으면 램프가 켜지고, 변좌에서 일어서면 램프가 꺼집니다.
- 절전 : 절전 기능 ON 설정시 램프가 켜지고, OFF 설정시 램프가 꺼집니다.
- 변좌 : 변좌 온도를 저/중/고 로 설정하여 변좌가 난방중일 때 램프가 켜지고, 변좌 온도 조절 OFF 설정시 램프가 꺼집니다.
- 온수 : 온수 온도 저/중/고 설정 상태일 때 램프가 켜지고, 온수 온도 조절 OFF 설정시 램프가 꺼집니다.

# 기능 및 조작 방법

## < 상면부 >

리모컨 송신부



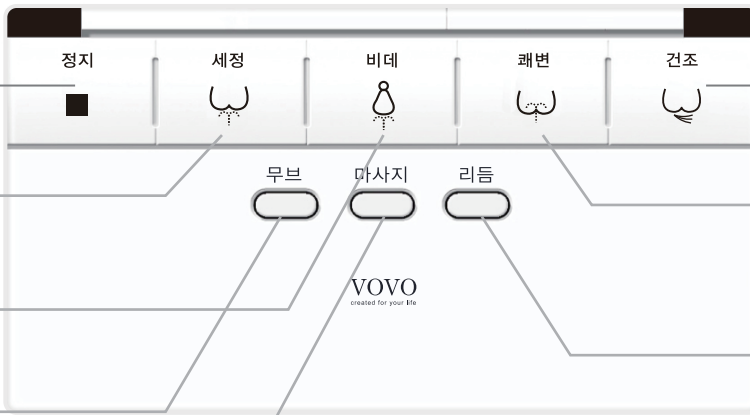
물내림 (대)

(소)

물내림 (대, 소) 스위치

-물내림 버튼을 누르면 도기불 세척이 되면서 대, 소 물내림이 작동됩니다.

## < 커버를 닫았을 때 >



정지 스위치

-사용중인 기능을 정지 하고자 할때는 정지 버튼을 누른다.

세정 스위치

-세정버튼을 누르면 노즐이 나와 세정수가 분사 됩니다.

비데 스위치

-비데버튼을 누르면 노즐이 나와 여성 세정수가 분사 됩니다.

무브 ON/OFF

-무브버튼을 누르면 노즐이 앞, 뒤로 움직이며 무브 동작을 합니다.

마사지 ON/OFF

-마사지버튼을 누르면 수압의 세기 강, 약이 반복됩니다.

건조 스위치

-세정, 비데, 쾌변 기능 사용 후 물기를 건조시킬 때 사용 합니다.

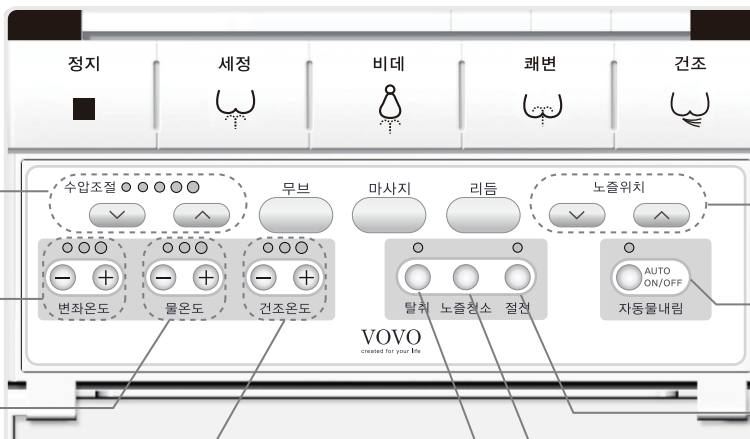
쾌변 스위치

-쾌변버튼을 누르면 노즐이 나와 쾌변 기능을 하는 세정수가 분사 됩니다.

리듬 ON/OFF

-세정, 비데 기능을 사용 중 리듬 버튼을 누르면 노즐위치는 전/후로 움직여 넓은 부위를 세척하고, 수압은 강/약을 반복하여 마사지 효과를 냅니다.

## < 커버를 열었을 때 >



수압조절

-세정, 비데, 쾌변의 수압을 5단계로 조절이 가능합니다.

변화온도 조절

-변화 온도 조절 버튼은 3단계로 변화의 온도를 조절 할 수 있습니다.

물온도 조절

-세정, 비데, 쾌변의 물온도를 3단계로 조절이 가능합니다.

건조온도 조절

-건조 기능의 온도를 3단계로 조절이 가능합니다.

노즐위치 조절

-노즐 위치 조절은 5단계로 조절이 가능합니다.

자동물내림 ON/OFF

-대변/소변을 구분하는 자동물내림 기능을 ON/OFF할수 있습니다.

절전 ON/OFF

-사용하지 않는 시간, 전기를 절약 하도록 하는 절전기능을 ON/OFF 할수 있습니다.

노즐청소

-노즐 청소 버튼을 누르면 노즐이 앞으로 나와 청소 가능 합니다.

자동탈취

-탈취 버튼을 누르면 도기 내부의 약취를 제거하여 줍니다.

# 사용 방법

## 1 변좌에 앉는다.

- 본체 표시부의 착좌 표시램프가 켜집니다.
- 착좌센서에 인체가 닿지 않을 경우 동작이 안될 수 있습니다.

## 2 리모컨의 상단부 물내림 버튼을 누른다.

- 제품 설치 후 최초의 한번만 적용**
- 변기 내에 잔수가 채워집니다.

## 3



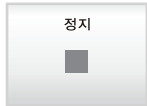
세정 또는 쾌변 을 누른다.  
비데 를 누른다. **Advice 1**

- 선택하신 기능에서 1분간 사용할 수 있습니다.

올바른 기능 사용 방법. **Advice 2**

- 을 선택하고, 물이 향문의 중앙에 올 수 있도록 맞춰 주십시오.
- 수압 강, 약 버튼으로 수압을 조절 합니다.
- 직장 내에 물이 차면 물이 남아 있지 않도록 배에 힘을 주어 완전히 배출합니다.

## 4



### 정지를 누른다.

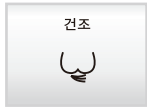
- 세정, 비데, 쾌변 동작이 멈춥니다.

## 5



### 물을 내린다.

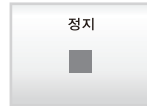
## 6



### 건조를 누른다.

- 선택하신 기능에서 3분간 사용할 수 있습니다.

## 7



### 정지를 누른다.

## ◆ 좀 더 쾌적하게 사용하는 방법 ◆

### 쾌적세정 1 무브 세정

노즐이 전후로 움직이면서 구석구석 닦아줍니다.

### 쾌적세정 2 마사지 세정

강약을 반복하는 수압으로 씻어줍니다.

### 쾌적세정 3 리듬 세정

무브와 마사지가 동시에 동작됩니다.

1. 사용할 스위치를 누른다.

2. 을 누른다.  
- 무브 세정합니다.

3. 다시 한번 을 누른다.  
- 무브 세정을 중지합니다.

1. 사용할 스위치를 누른다.

2. 을 누른다.  
- 마사지 세정합니다.

3. 다시 한번 을 누른다.  
- 마사지 세정을 중지합니다.

1. 사용할 스위치를 누른다.

2. 을 누른다.  
- 리듬 세정합니다.

3. 다시 한번 을 누른다.  
- 리듬 세정을 중지합니다.

**Advice 1** 변좌에는 안쪽으로 깊게 앉아 주십시오. 세정 위치가 적당하고 물이 튈 우려가 적어집니다.

**Advice 2** 쾌변 동작 시 무브, 마사지, 리듬은 동작하지 않습니다. 수압의 세기는 1단에서 시작합니다.

## 물내림 작동 방법

물내림 작동 방법은 **기능 조작부 변기 수세, 자동 수세** 의 2가지가 있습니다.

### ■ 기능 조작부 변기 수세의 사용 방법

#### 리모컨 타입

리모컨 상단부 버튼을 누르면 물내림이 작동됩니다.

물내림 (대)

(소)

### ■ 자동 수세의 사용 방법

#### 리모컨 타입

자동물내림 ON/OFF 버튼을 누릅니다.  
LED가 점등되고 자동물내림 ON 설정됩니다.

용변 후 변좌에서 일어나면 자동으로 물내림이 작동됩니다.



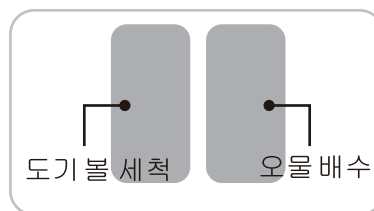
#### 리모컨의 건전지가 다 됐을 경우

- 본체 조작부의 **물내림** 을 누른다.



#### 정전된 경우 변기 수세하는 방법

- 본체의 변기수세 수동레버 덮개를 눌러 연다.
1. 도기 불 세척버튼을 3초간 누른다.
  2. 오물 배수버튼을 5초간 누른다.
  3. 다시 도기 불 세척버튼을 3초간 누른다.



- ※ 도기 불 세척이란 세라믹 도기 안쪽을 물로 씻어주는 기능입니다.
- ※ 오물 배수란 도기 불에 담겨 있는 오물을 배수 시키기 위해 강한 물줄기를 분사시키는 기능입니다.

# 손질방법

## ◆ 본체, 변좌 · 변좌커버의 손질

### ○ 부드러운 천에 물을 묻힌다.

- 물을 묻힌 부드러운 천으로 닦아 주십시오.

Advice 1·2

### ○ 변기용 세제가 묻었을 경우

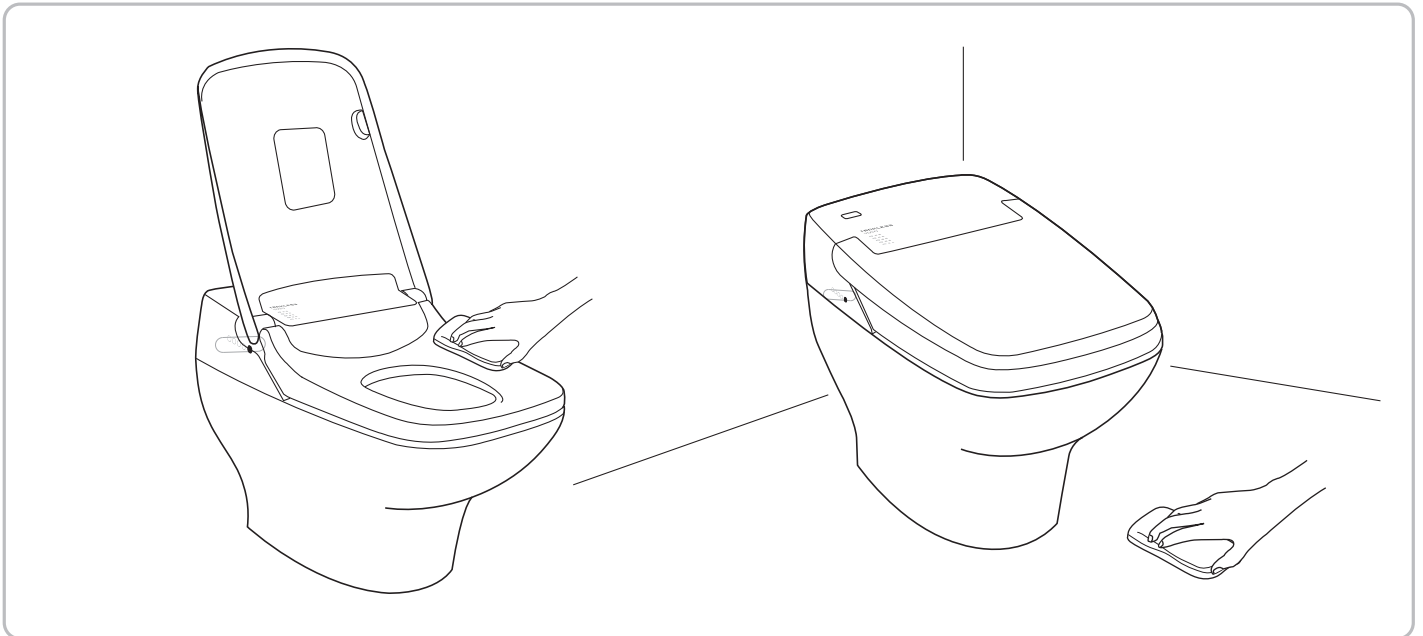
- 부드러운 천에 물을 묻혀 닦아낸 후 남은 물기를 닦아 주십시오.

### ○ 더러움이 심할 경우에는

- 희석한 주방용 세제(중성)를 묻힌 부드러운 천으로 닦아 주십시오.
- 남은 물기를 완전히 닦아 주십시오.

### ○ 욕실 바닥의 손질

- 변기에서 떨어진 소변이나 기구에 묻은 자국이 바닥에 나 있을 경우에는 물을 묻힌 수건으로 닦아 주십시오.



Advice 1 탱크리스는 전기제품입니다. 내부에 물이 들어가지 않도록 각별히 신경 써 주십시오.

Advice 2 착좌센서를 깨끗이 합시다.  
더러워지면 각 기능이 오작동을 하거나 작동하지 않을 수 있습니다.

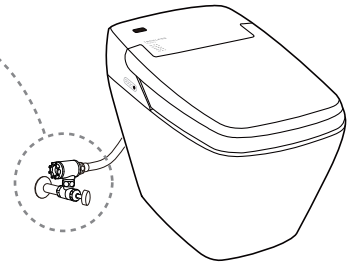
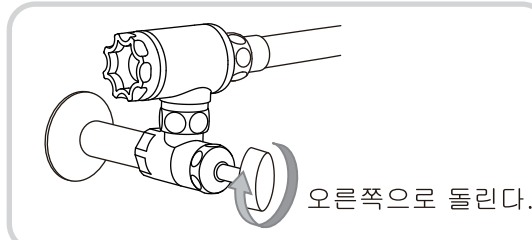
# 고장일까? 라고 생각되면

“고장일까”라고 생각이 되면, 먼저 다음사항을 보시고 조치방법을 확인해 주십시오.  
그래도 고쳐지지 않으면 취급점, 판매점 또는 보보 서비스 센터에 상담해 주십시오.

수리를 의뢰할 때에는, 전원플러그를 반드시 뽑아 주십시오.

**누수되는 경우에는 지수전을 잠그고 급수를 중단한다.**

**!** 반드시  
준수



- 수리를 의뢰하기 전에 다음 사항을 확인해 주십시오.

## 전원확인

현 상	확 인 (원 인)	조 치
작동하지 않는다.	정전 되었거나 차단기가 끊어져 있지 않습니까?	정전이 복귀될 때까지 기다려 주십시오. 또는 차단기를 ON으로 하여 주십시오.
	조작부의 설정 표시 램프가 꺼져 있지 않습니까?	본체 조작부의 전원 버튼을 눌러 주십시오. ☞ 10 페이지 참조

## 세정, 비데 기능

현 상	확 인 (원 인)	조 치
세정수세가 약하다.	수압이 약하게 설정되어 있지 않습니까?	리모컨의 수압 버튼을 눌러 조절하여 주십시오. ☞ 11 페이지 참조

현 상	확 인 (원 인)	조 치
세정수가 차갑다.	온수 온도의 설정이 OFF 또는 낮게 되어 있지 않습니까?	리모컨의 온수 온도를 조절하여 주십시오. ☞ 11 페이지 참조
세정시 도중에 멈춘 경우	세정, 비데 아이콘을 터치하고 약 1분이 지나면 기능이 자동으로 멈춥니다.	세정, 비데 아이콘을 다시 한번 터치해 주십시오.
	착좌 센서에 인체가 닿지 않았을 수 있습니다.	8페이지의 변좌, 착좌 센서 위치를 확인하여 주십시오.
세정수가 나오지 않는다.	지수전이 잠겨 있지 않습니까?	지수전을 충분히 열어 주십시오.
	착좌 센서에 인체가 닿지 않았을 수 있습니다.	8페이지의 변좌, 착좌 센서 위치를 확인하여 주십시오.

## 온풍 건조

현 상	확 인 (원 인)	조 치
건조 온도가 낮다.	온풍 온도의 설정이 OFF 또는 낮게 되어 있지 않습니까?	리모컨의 온풍 온도를 조절하여 주십시오. ☞ 11 페이지 참조
건조가 도중에 멈춘 경우	건조 아이콘을 터치하고 약 3분이 지나면 기능이 자동으로 멈춥니다.	건조 아이콘을 다시 한번 터치해 주십시오.
건조가 전혀 작동하지 않는다.	착좌 센서에 인체가 닿지 않았을 수 있습니다.	8페이지의 변좌, 착좌 센서 위치를 확인하여 주십시오.



## 난방변좌

현상	확인 (원인)	조치
변좌가 따뜻해지지 않는다.	변좌 온도의 설정이 OFF 또는 낮게 되어 있지 않습니까?	리모컨의 변좌 온도를 조절하여 주십시오. ☞ 11 페이지 참조
변좌가 차가워졌다.	난방 변좌에 오래 앉아 있으면 저온 화상의 예방을 위해 난방변좌의 온도를 낮춥니다. 이런 경우는 고장이 아닙니다. 다음 사용자는 설정된 온도로 사용할 수 있습니다.	-

## 착좌센서

현상	확인 (원인)	조치
변좌에 앉지 않은 상태에서 조작부 버튼을 눌렀을 때 세정, 건조 등이 작동한다.	변좌에 물이 묻어 있거나, 젖은 수건이 놓여 있지 않습니까?	변좌에 묻은 물을 마른 걸레로 닦아 주십시오. 젖은 수건을 치워 주십시오.

## 그 외

현상	확인 (원인)	조치
변기 수세하는 물이 나오지 않는다.	지수전이 닫혀 있지 않습니까?	지수전을 충분히 열어 주십시오.
	단수 되지 않았습니까?	단수가 해제될 때까지 기다려 주십시오.
배관 접속부에서 누수될 때.	접속부의 나사가 풀려 있지 않습니까?	공구를 이용하여 꼭 조여 주십시오.

# 사 양

항목	품번	TCB-7000F(N)
정격 전원		AC 220 V, 60 Hz
소비 전력		700 W
급수 방식		수도 직결식
전원 코드 길이		1.5 M
변기 기능	변기 수세 수량	대 : 약 6ℓ / 소 : 약 4ℓ
	세척 방식	사이폰 젯트식, 토네이도 세척
세정 장치	세정	최대 540cc / min
	비데	최대 1100cc / min
	쾌 변	최대 640cc / min
	온수 온도 조절	상온, 34℃, 37℃, 40℃
	온수 탱크 용량	1.2 ℓ
	온수 히터 용량	600 W
	안전 장치	온도 퓨즈, 온도 과승 방지기 (수동 복귀형 바이메탈)
난방 변좌	변좌 온도 조절	상온, 34℃, 37℃, 40℃
	변좌 히터 용량	55 W
	안전 장치	온도 퓨즈, 온도 센서
온풍 건조	건조 온도 조절	상온 ~ 55℃
	건조 히터 용량	최대 250 W
	안전 장치	온도 퓨즈 바이메탈
탈취 기능		자동 탈취
급수 압력		최저 필요 수압 : 1.5 kgf/cm <sup>2</sup> (0.15 MPa), 20 ℓ / min 유동 시. 최고 수압 : 7.5 kgf/cm <sup>2</sup> (0.75 MPa)
방수 등급		IPX4(Seat)
급수 온도		5 ~ 35 °C
주위 사용 온도		5 ~ 40 °C
제품 크기		가로 410 mm, 세로 720 mm, 높이 525 mm
제품 중량		43 kg (비데본체 8 kg, 변기부 35 kg)

※ 제품의 성능 향상을 위하여 변경 될 수 있습니다.

# 고객지원

수리를 의뢰하기 전에 <고장일까? 라고 생각되면>의 항목을 확인해 주십시오.

## ● 보증서

- 이 설명서에는 보증서가 첨부 되어 있습니다. 반드시 <취급점, 설치일> 등 을 기입하시고 확인한 보증서를 잘 읽고 난 후 잘 보관해 주십시오.
- 보증기간은 설치일로 부터 1년입니다.

## ● 보수용 성능 부품의 보유 기간

- 보수용 부품의 보유기간은 제조 완료일로부터 6년입니다.

## ● 보증기간중에 수리를 의뢰하는 경우

- 다시 한번 설명서를 잘 읽어보시고, 확인 하신 후에도 이상이 있을 때에는 (주)보보코퍼레이션에 수리를 의뢰하여 주십시오.  
보증서의 기재 내용에 의해 수리해 드립니다.
- 수리를 의뢰할 때에는 반드시 보증서를 제출해 주십시오.

### 연락하실 때의 내용

- 주소, 성명, 전화번호
- 제품명
- 방문 희망일
- 시리얼 넘버
- 설치일

## ● 보증기간 경과 후 수리를 의뢰 하신 경우

- 구입하신 판매점 또는 (주)보보코퍼레이션에 우선 상담해 주십시오.  
수리에 의해 제품의 기능이 유지되는 경우에는 희망에 따라 유료로 수리해 드립니다.

보보 고객센터팀  
전국 어디서나

1833 - 6860

영업 시간 (월~금) : 09:00 ~ 18:00 (단, 공휴일 제외)

## 수리요금 청구내역 (보보 고객센터팀에 의뢰하는 경우)

수리요금은 [기술료]+[부품대]+[출장료]로 구성되어 있습니다.

[기술료]란 진단, 고장부위의 수리 및 부품교환 조정 수리 완료시 점검 등의 작업에 드는 비용입니다.

[부품대]란 수리에 사용되는 부품대입니다.

[출장료]란 상품이 있는 장소에 기술자를 파견하는 경우의 비용입니다.

# 제 품 보 증 서

이 보증서의 기재 내용에 따라 제품에 대한 보증을 실시합니다.  
제품 고장이 발생한 경우 이 보증서를 제시하시고 당사 서비스 센터로 연락하십시오.

모 델 명 :	시리얼 넘버 :
	설 치 일 :      년      월      일
성 명 :	보증기간 설치일로 부터 1년
주 소 :	

구입시 보증서 내의 소정 양식을 반드시 기재 받으신 후 기재 내용을 확인해 보시고 잘 보관하여 주십시오.

## 무료수리규정

1. 취급설명서, 제품에 부착되어 있는 라벨 등의 주의서에 따라 정상적으로 사용한 상태에서 고장난 경우에는 표기의 기간 중 무료수리 하겠습니다.
2. 보증기간 내에 고장나서 무료수리를 받으실 경우에는 취급점 또는 보보 고객 서비스팀에 의뢰 하시고 출장수리 할 때 이 증서를 제시하여 주십시오.
3. 보증기간 내에도 다음과 같은 경우에는 유료 수리됩니다.
  - 사용상의 부주의, 과실에 의한 고장 및 부당한 수리나 개조에 의한 고장 및 손상.
  - 설치한 후 다른 곳으로 바꿔 설치하여 발생한 고장 및 손상.
  - 화재, 지진, 수해, 번개, 기타 천재 지변, 공해나 가스오염, 감해, 이상 전압에 의한 고장 및 손상.
  - 한랭지 사양이 아닌 제품의 동결에 의한 고장 및 손상.
  - 지정 이외의 전원 (전압, 주파수)이상 수질에 의한 고장 및 손상.
  - 일반가정용이 외의 사용으로 발생한 고장이나 손상.
  - 본 증서에 제시가 없는 경우.
  - 본 증서에 고객명, 취급점, 설치일의 기입이 없는 경우 또는 내용을 변경해서 다시 기재한 경우.
4. 본 증서는 한국내에서만 유효합니다.
5. 본 증서는 재발행하지 않으므로 분실하지 않도록 잘 보관하여 주십시오.

## 서비스에 대하여

### 고객의 권리

고객께서는 제품 사용 중에 고장이 발생한 경우, 구입일로부터 1년동안 무상 서비스를 받으실 수 있는 소중한 권리가 있습니다. 단, 고객 과실 및 천재지변에 의해 고장이 발생한 경우에는 무상 서비스 기간내라도 유상 처리됨을 알려드립니다.









고객서비스팀 1833-6860

[www.vovo.co.kr](http://www.vovo.co.kr)

본사

서울특별시 서초구 강남대로 449-3번지 보보빌딩 9층  
TEL: 02-523-0631~2 FAX: 02-523-0630

일체형비데 공장

경기도 안성시 삼죽면 서동대로 6173-21  
TEL: 031-672-0634~5 FAX: 031-672-0630